



T.C.  
BATMAN VALİLİĞİ  
MEHMETÇİK İLKOLU MÜDÜRLÜĞÜ



2024-2028  
Stratejik Plan



## İSTİKLALMARŞI

Korkma, sönmez bu şafaklarda yüzen al sancak;  
Sönmeden yurdumun üstünde tüten en son ocak.  
O benim milletimin yıldızıdır, parlayacak;  
O benimdir, o benim milletimindir ancak.

Çatma, kurban olayım, çehreni ey nazlı hilal!  
Kahraman ırkıma bir gül! Ne bu şiddet, bu celal?  
Sana olmaz dökülen kanlarımız sonra helal...  
Hakkıdır Hakk'a tapan milletimin istiklal!

Ben ezelden beridir hür yaşadım, hür yaşarım.  
Hangi çılgın bana zincir vuracakmış? Şaşarım!  
Kükremiş sel gibiyim, bendimi çiğner, aşarım.  
Yırtarım dağları, enginlere sığmam, taşarım.

Garbin afakını sarmışsa çelik zırhlı duvar,  
Benim iman dolu göğsüm gibi serhaddim var.  
Ulusun, korkma! Nasıl böyle bir imanı boğar,  
"Medeniyet!" dediğin tek dişi kalmış canavar?

Arkadaş! Yurduma alçakları uğratma sakın.  
Siper et gövdeni, dursun bu hayasızca akın.  
Doğacaktır sana va'detleri günleri hakkın...  
Kim bilir, belki yarın, belki yarından da yakın.

Bastığın yerleri "toprak!" diyerek geçme, tanı:  
Düşün altındaki binlerce kefensiz yatanı.  
Sen şehit olgusun, incitme, yazaktır atanı:  
Verme, dünyaları alsan da, bu cennet vatanı.

Kim bu cennet vatanın uğruma olsun? Ni feda?  
Şüheda fışkıracak toprağı sıksan, şüheda!  
Canı, cananı bütün varımı alsın da Huda,  
Etmesin tek vatanından beni dünyada cüda.

Ruhumun senden, İlahi, şudur ancak emeli:  
Değmesin mabedimin göğsüne namahrem eli.  
Bu ezanlar ezanlar-ki şahadetleri dinin temeli  
Ebedi yurdumun üstünde benim inlemeli.

O zaman vedd ille bin secde eder-vası-şaşım,  
Her cerihamdan, İlahi, boşanıp kanlı yaşım,  
Fışkırır ruh-ı mücerred gibi yerden na'im;  
O zaman yükselerek arşa değer belki başım.

Dalgaları sen de şafaklar gibi ey şanlı hilal!  
Olsun artık dökülen kanlarımın hepsi helal!  
Ebediyen sana yok, ırkıma yok izmihlal:  
Hakkıdır, hür yaşamış bayrağımın hürriyet;  
Hakkıdır, Hakk'a tapan, milletimin istiklal!

Mehmet AKİ ERSOY



*Öğretmenler;  
Yeni Nesil Sizin  
Eseriniz Olacaktır.*

*H. Atatürk*

## GENÇLİĞE HİTABE

Ey Türk gençliği Birinci vazifen, Türk İstikbalini, Türk cumhuriyetini, ilelebet, muhafaza ve müdafaa etmektir.

Mevcutiyetinin ve istikbalinin yegane temeli budur. Bu temel, senin, en kıymetli hazinendir. İstikbalde dahi, seni, bu hazineden, mahrum etmek isteyecek, dahili ve harici, bedhahların olacaktır. Bir gün, istiklal ve cumhuriyeti müdafaa mecburiyetine düşersen, vazifeye atılmak için, içinde bulunacağın vaziyetin imkanı ve şartlarını düşünmeyeseksin! Bu imkan ve geraiat, çok namüsalet bir mahiyette tezahür edebilir. İstiklal ve cumhuriyetine kastedecek düşmanlar, bütün dünyada emsali görülmemiş bir galibiyetin mümessili olabilirler. Cebren ve hile ile zaviye vatanın, bütün kaleleri zapt edilmiş, bütün tersanelerine girilmiş, bütün orduları dağıtılmış ve memleketin her köşesi bilfiil işgal edilmiş olabilir. Bütün bu şartlardan daha elim ve daha vahim olmak üzere, memleketin dahilinde, iktidara sahip olanlar gaflet ve dalalel ve hatta hyanel içinde bulunabilirler. Hatta bu iktidar sahipleri şahsi menfaatlerini, müstevlerin siyasi emelleriyle tevhit edebilirler. Millet, fakr u zaruret içinde harap ve bîtap düşmüş olabilir.

Ey Türk istikbalinin evladı! İste, bu ahval ve geraiat içinde dahi, vazifen; Türk istiklal ve cumhuriyetini kurtarmaktır! Muhtaç olduğun kudret, damarlarındaki asil kanda, mevcuttur!

*H. Atatürk*

“ Bir millet irfan ordusuna sahip olmadıkça, muharebe meydanlarında ne kadar parlak zaferler elde ederse etsin, o zaferlerin kalıcı sonuçlar vermesi ancak irfan ordusuna bağlıdır. Öğretmenler! Yeni nesli, cumhuriyetin fedakâr öğretmen ve eğitimcileri, sizler yetiştireceksiniz. Ve yeni nesil, sizin eseriniz olacaktır. Eserin kıymeti, sizin maharetiniz ve fedakârlığınız derecesiyle orantılı bulunacaktır.

Mustafa Kemal ATATÜRK

*H. Atatürk*



## Müdür Sunuşu

Dünyada gelişim ve değişimin baş döndürücü yaşandığı bu çağda güçlü ve sözü geçen bir ülke olmanın yolu stratejik plandan geçer. Biz Mehmetçik İlkokulu olarak 2028 hedeflerine ulaşmakta Stratejik planların uygulamalarında başarılı olmamızı sağlayacak yegâne unsur 5018 Sayılı Kamu Mali Yönetim ve Kontrolü Kanunudur. Mehmetçik İlkokulu olarak stratejik planımızı hazırlarken, bu kanunu pusulamız olarak aldık ve başarı çitımızı yukarılara çıkarmak için yola çıktık. Okul olarak başarılı olmayı hedefleyen bir misyonu sahiplendik. Şunu daha iyi biliyoruz ki; ‘‘planlı çalışmalar, plan doğrultusunda hareket edilerek elde edilir.’’

Çok hızlı gelişen, değişen teknolojilerle bilginin değişim süreci de hızla değişmiş ve başarı için sistemli ve planlı bir çalışmayı kaçınılmaz kılmıştır. Sürekli değişen ve gelişen ortamlarda çağın gerekleri ile uyumlu bir eğitim öğretim anlayışını sistematik bir şekilde devam ettirebilmemiz, belirlediğimiz stratejileri en etkin şekilde uygulayabilmemiz ile mümkün olacaktır. Başarılı olmak da iyi bir planlama ve bu planın etkin bir şekilde uygulanmasına bağlıdır.

Kapsamlı ve özgün bir çalışmanın sonucu hazırlanan Stratejik Plan okulumuzun çağa uyumu ve gelişimi açısından tespit edilen ve ulaşılması gereken hedeflerin yönünü doğrultusunu ve tercihlerini kapsamaktadır. Katılımcı bir anlayış ile oluşturulan Stratejik Plânın, okulumuzun eğitim yapısının daha da güçlendirilmesinde bir rehber olarak kullanılması amaçlanmaktadır.

Belirlenen stratejik amaçlar doğrultusunda hedefler güncellenmiş ve okulumuzun 2024-2028 yıllarına ait stratejik plânı hazırlanmıştır.

Okulumuza ait bu planın hazırlanmasında her türlü özveriye gösteren ve sürecin tamamlanmasına katkıda bulunan idarecilerimize, stratejik planlama ekiplerimize, İl Milli Eğitim Müdürlüğümüz Strateji Geliştirme Bölümü çalışanlarına teşekkür ediyor, bu plânın başarıyla uygulanması ile okulumuzun başarısının daha da artacağına inanıyor, tüm personelimize başarılar diliyorum.

Naci SUÇİN  
Okul Müdürü

# İÇİNDEKİLER

|  |                              |
|--|------------------------------|
| MÜDÜR SUNUŞU.....  | 4                            |
| İÇİNDEKİLER .....  | 4                            |
| BÖLÜM I.....   | 7                            |
| GİRİŞ .....  | 7                            |
| PLAN HAZIRLIK SÜRECİ.....                                | 7                            |
| STRATEJİK PLAN ÜST KURULU .....                          | ERROR! BOOKMARK NOT DEFINED. |
| BÖLÜM II.....  | 8                            |
| DURUM ANALİZİ : .....                                    | 8                            |
| OKULUMUZUN TARİHÇESİ : .....                             | 8                            |
| OKULUN MEVCUT DURUMU: TEMEL İSTATİSTİKLER.....           | 10                           |
| OKUL KÜNYESİ.....  | 10                           |
| ÇALIŞAN BİLGİLERİ.....                                   | 10                           |
| OKULUMUZ BİNA VE ALANLARI.....                           | 11                           |
| SINIF VE ÖĞRENCİ BİLGİLERİ.....                          | 12                           |
| DONANIM VE TEKNOLOJİK KAYNAKLARIMIZ.....                 | 12                           |
| GELİR VE GİDER BİLGİSİ .....                             | 13                           |
| PAYDAŞ ANALİZİ.....                                      | 16                           |
| GZFT (GÜÇLÜ, ZAYIF, FIRSAT, TEHDİT) ANALİZİ.....         | 20                           |
| GELİŞİM VE SORUN ALANLARI .....                          | ERROR! BOOKMARK NOT DEFINED. |
| GELİŞİM VE SORUN ALANLARIMIZ.....                        | 22                           |
| BÖLÜM III.....   | 23                           |
| MİSYON, VİZYON VE TEMEL DEĞERLER .....                   | 23                           |
| MİSYONUMUZ.....  | ERROR! BOOKMARK NOT DEFINED. |
| VİZYONUMUZ.....  | ERROR! BOOKMARK NOT DEFINED. |
| TEMEL DEĞERLERİMİZ .....                                 | ERROR! BOOKMARK NOT DEFINED. |
| BÖLÜM IV.....  | 25                           |
| AMAÇ, HEDEF VE EYLEMLER.....                             | 25                           |
| TEMA I: EĞİTİM VE ÖĞRETİME ERİŞİM .....                  | ERROR! BOOKMARK NOT DEFINED. |
| STRATEJİK AMAÇ 1 .....                                   | ERROR! BOOKMARK NOT DEFINED. |
| TEMA II: EĞİTİM VE ÖĞRETİMDE KALİTENİN ARTIRILMASI ..... | ERROR! BOOKMARK NOT DEFINED. |
| STRATEJİK AMAÇ 2 .....                                   | ERROR! BOOKMARK NOT DEFINED. |

|                                   |                              |
|-----------------------------------|------------------------------|
| TEMA III: KURUMSAL KAPASİTE ..... | ERROR! BOOKMARK NOT DEFINED. |
| STRATEJİK AMAÇ 3 .....            | ERROR! BOOKMARK NOT DEFINED. |
| V. BÖLÜM.....                     | 29                           |
| MALİYETLENDİRME .....             | 29                           |
| VI. BÖLÜM.....                    | ERROR! BOOKMARK NOT DEFINED. |
| İZLEME VE DEĞERLENDİRME .....     | ERROR! BOOKMARK NOT DEFINED. |

## Kısaltmalar

|       |                                      |
|-------|--------------------------------------|
| MEB   | Milli Eğitim Bakanlığı               |
| MEM   | Milli Eğitim Müdürlüğü               |
| AR-GE | Araştırma ve Geliştirme              |
| SP    | Stratejik planlama                   |
| SA    | Stratejik amaç                       |
| SH    | Stratejik hedef                      |
| PH    | Performans hedefi                    |
| PG    | Performans göstergeleri              |
| AB    | Avrupa Birliği                       |
| GZFT  | Güçlü, zayıf, Fırsat, Tehdit         |
| İLSİS | İl ve İlçe MEM Yönetim Bilgi Sistemi |
| BTS   | Bilgi Teknoloji Sınıfı               |
| TEŞ   | Temel Eğitim Şubesi                  |
| EBAP  | Eğitimde Başarıyı Arttırma Projesi   |

## BÖLÜM I

### GİRİŞ

5018 Sayılı Kamu Mali Yönetimi ve Kontrol Kanunu ile kamu kaynaklarının daha etkili ve verimli bir şekilde kullanılması, hesap verebilir ve saydam bir yönetim anlayışının oluşması hedeflenmektedir.

2024-2028 dönemi stratejik planının hazırlanması sürecinin temel aşamaları; kurul ve ekiplerin oluşturulması, çalışma takviminin hazırlanması, uygulanacak yöntemlerin ve yapılacak çalışmaların belirlenmesi şeklindedir.

### PLAN HAZIRLIK SÜRECİ

Stratejik plan hazırlık çalışmalarının başladığı, İl Milli Eğitim Müdürlüğü tarafından 2022/21 sayılı Genelge ile duyurulmuştur. Okulumuzun 2024-2024 Stratejik Planı, literatür taraması, durum analizi raporu, iç ve dış paydaşların görüşleri doğrultusunda hazırlanmıştır. Bu kapsamda kurul ve ekip oluşturulmuştur.

**Okul Strateji Geliştirme Kurulu:** Strateji geliştirme kurulu stratejik planlama çalışmalarını takip etmek ve ekiplerden bilgi alarak çalışmalarını yönlendirmek üzere okul müdürü başkanlığında; bir okul müdür yardımcısı, iki öğretmen ve okul-aile birliği başkanı olmak üzere 5 kişiden oluşur. Okul/kurum personel sayısının beş veya daha az olması durumunda strateji geliştirme kurulu tüm okul personelinde oluşur.

*Tablo 1: Stratejik Planlama Kurulu üyeleri*

**Okul Stratejik Planlama Ekibi:** Okul müdürü tarafından görevlendirilen ve üst kurul üyesi olmayan müdür yardımcısı başkanlığında, okul/kurumun büyüklüğü ve şartları doğrultusunda öğretmenler ve gönüllü velilerden oluşur.

| MEHMETÇİK İLKOKULU STRATEJİ GELİŞTİRME KURULU |                     |                           |                  |
|---|---------------------|---------------------------|------------------|
| No  | Adı Soyadı          | Görevi                    |                  |
| 1   | NACİ SUÇİN          | Okul Müdürü               | Komisyon Başkanı |
| 2   | ABDURRAHİM ERTUĞRUL | Müdür Yardımcısı          | Komisyon Üyesi   |
| 3   | ALİ TUNÇ            | Öğretmen                  | Komisyon Üyesi   |
| 4   | GÜLNUR ÇELİK        | Öğretmen                  | Komisyon Üyesi   |
| 5   | ERGİN YILDIRIM      | Okul Aile Birliği Başkanı | Komisyon Üyesi   |

Tablo 2: Stratejik Planlama Ekibi Üyeleri

Stratejik planlama sürecinin belirli bir zaman dilimi içerisinde tamamlanması ve kaynakların etkin kullanımı amacıyla, ekibimiz tarafından Milli Eğitim Müdürlüğü Ar-Ge biriminin koordinasyonu doğrultusunda çalışmalar başlatılmıştır.

| MEHMETÇİK OKULU STRATEJİK PLANLAMA EKİBİ |                        |                  |                  |
|--|------------------------|------------------|------------------|
| No                                       | Adı Soyadı             | Görevi           |                  |
| 1  | ABDURRAHİM<br>ERTUĞRUL | Müdür Yardımcısı | Komisyon Başkanı |
| 2  | FERİDE NOYAN           | Öğretmen         | Komisyon Üyesi   |
| 3  | MAHFUZ ALTEMÜR         | Veli             | Komisyon Üyesi   |

Stratejik planlama hazırlık süreci katılımçılık ilkesi çerçevesinde kararlar üst kurulla yapılan toplantılarla alınmıştır. Toplantılara üst kurulun yanında öğretmen ve personellerin katılımıyla gerçekleştirilmiştir.

## BÖLÜM II

### DURUM ANALİZİ:

Bu bölümde, okulumuzun mevcut durumunu ortaya koyarak neredeyiz sorusuna yanıt bulunmaya çalışılmıştır.

Bu kapsamda; okulumuzun kısa tanıtımına, okul künyesine ve temel istatistiklere, paydaş analizlerine ve görüşlerine, GZFT (Güçlü, Zayıf, Fırsat ve Tehditler) analizine yer verilmiştir.

### Okulumuzun Tarihçesi:

Mehmetçik İlkokulu 2010/2011 Eğitim Öğretim yılında Bağımsız Anaokulu olarak hizmete açılmıştır. Okul İsmi dönemin Hulusi Sayın Kışlası Komutanı Korgeneral Vahdettin BERECELİ' nin gayret ve girişimleri sonucu yapıldığından Mehmetçik adını almıştır. Öğrenci sayısının yetersizliğinden ve Eğitim sisteminin 4+4+4 şeklinde değişmesinden dolayı, 2012-2013 Eğitim Öğretim yılında İlkokula dönüştürülmüştür. Okulun Mülkiyeti Milli Emlak'a aittir.



## OKULUN / KURUMUN ÖZELLİKLERİ:

Okulumuz toplam 2418 metrekarelik alana sahip olup, bina olarak 567 (iki katın toplam metrekaresi 1134'tür.) metrekarelik bir alanı kapsamaktadır. Okulumuz 1 müdür, 1 müdür yardımcısı ve toplam 11 öğretmen normuna sahip olup bu öğretmenlerin tümü kadroludur. Ayrıca okulumuzda 1 yardımcı hizmetli görev yapmaktadır. Okulumuzda toplam 8 ilkokulu ve 2 anasınıfı dersliği mevcuttur. Her kademedede 2 şube bulunmakta olup toplam öğrenci mevcudu 196'dır.

Okulumuzda 1 müdür odası, 1 müdür yardımcısı odası, 10 derslik, 1 öğretmenler odası (destek eğitim odası),1 antre, 1 arşiv, 1 çay ocağı, 4 kız öğrenci lavabosu, 4 erkek öğrenci lavabosu, 2 öğretmen lavabosu,1 çok amaçlı salon ve mutfağımız mevcuttur. Okulumuzun ısınması fuel-oil ile çalışan kalorifer sistemi ile sağlanmakta olup tüm sınıflarda klima sistemi bulunmaktadır. Uygun zamanlarda okulumuzun bakım ihtiyacı yapılmakta olup, boya ve badanası düzenli olarak yapılmaktadır. Binamızda 4 adet depo olarak kullanılan yerimiz mevcuttur. Okulumuzun bahçesinde meyve ağaçları bulunmaktadır. Bahçemizin ağaçlandırma çalışmaları devam etmektedir. Bahçemizin çevre düzenlenmesi için gerekli çalışmalar yapılmaktadır.

Okulumuz Beyaz Bayrak, Sıfır Atık ve Beslenme Dostu belgelerini başarı ile almıştır. e-Twinning Projesi ile ilgili çalışmalar için süreç başlatılmıştır.

## Okulun Mevcut Durumu: Temel İstatistikler

Bu bölümde, okulumuzun temel istatistiksel verileri yer almaktadır.

## Okul Künyesi

Okulumuzun temel girdilerine ilişkin bilgiler altta yer alan okul künyesine ilişkin tabloda yer almaktadır.

**Tablo 2.** Okul Künyesi

| İli: BATMAN                               |  |     | İlçesi: MERKEZ                                      |   |        |
|---|--|-----|---|---|--------|
| Adres:                                    | Gırberişik mahallesi 4112 sokak No: 1 Merkez/Batman      |     | Coğrafi Konum (link)                                | <a href="https://maps.app.goo.gl/eReNjtCThM5KPg347">https://maps.app.goo.gl/eReNjtCThM5KPg347</a> |        |
| Telefon Numarası:                         | 04882147729  |     | Faks Numarası:                                      | YOK   |        |
| e- Posta Adresi:                          | <a href="mailto:749709@meb.k12.tr">749709@meb.k12.tr</a> |     | Web sayfası adresi:                                 | <a href="https://batmanmehmetciki.o.meb.k12.tr/">https://batmanmehmetciki.o.meb.k12.tr/</a>       |        |
| Kurum Kodu:                               | 749709   |     | Öğretim Şekli:                                      | Normal Eğitim   |        |
| Okulun Hizmete Giriş Tarihi: 2010         |  |     | Toplam Çalışan Sayısı                               | 14  |        |
| Öğrenci Sayısı:                           | Kız  | 89  | Öğretmen Sayısı                                     | Kadın   | 6      |
|   | Erkek  | 107 |   | Erkek   | 5      |
|   | Toplam   | 196 |   | Toplam  | 11     |
| Derslik Başına Düşen Öğrenci Sayısı       |  | :20 | Şube Başına Düşen Öğrenci Sayısı                    |   | :20    |
| Öğretmen Başına Düşen Öğrenci Sayısı      |  | :20 | Şube Başına 30'dan Fazla Öğrencisi Olan Şube Sayısı |   | : 0    |
| Öğrenci Başına Düşen Toplam Gider Miktarı |  |     | Öğretmenlerin Kurumdaki Ortalama Görev Süresi       |   | 6 SAAT |

## Çalışan Bilgileri

Okulumuzun çalışanlarına ilişkin bilgiler altta yer alan tabloda belirtilmiştir.

**Tablo 3.** Personel Bilgileri

| Unvan                                 | Erkek | Kadın | Toplam |
|---------------------------------------|-------|-------|--------|
| Okul Müdürü ve Müdür Yardımcısı       | 2     | 0     | 2      |
| Sınıf Öğretmeni                       | 4     | 4     | 8      |
| Branş Öğretmeni(İngilizce/Okulöncesi) | 0     | 3     | 3      |
| Rehber Öğretmen                       | 0     | 0     | 0      |
| İdari Personel                        | 0     | 0     | 0      |
| Yardımcı Personel                     | 1     | 0     | 1      |
| Güvenlik Personeli                    | 0     | 0     | 0      |
|                                       | 7     | 7     | 14     |

### Okulumuz Bina ve Alanları

Okulumuzun binası ile açık ve kapalı alanlarına ilişkin temel bilgiler Tablo 4’de yer almaktadır.

**Tablo 4.** Okul Yerleşkesine İlişkin Bilgiler

| Okul Bölümleri   |      | Özel Alanlar            | Var | Yok |
|--|------|-------------------------|-----|-----|
| Okul Kat Sayısı  | 2    | Çok Amaçlı Salon        | X   |     |
| Derslik Sayısı   | 10   | Çok Amaçlı Saha         |     | X   |
| Derslik Alanları (m2)  | 25   | Kütüphane               | X   |     |
| Kullanılan Derslik Sayısı  | 10   | Fen Laboratuvarı        |     | X   |
| Şube Sayısı  | 10   | Bilgisayar Laboratuvarı |     | X   |
| İdari Odaların Alanı (m2)  | 24   | İş Atölyesi             |     | X   |
| Öğretmenler Odası (m2)   | 24   | Beceri Atölyesi         |     | X   |
| Okul Oturum Alanı (m2)   | 1134 | Pansiyon                |     | X   |
| Okul Bahçesi (Açık Alan)(m2)                                       | 1851 |                         |     |     |
| Okul Kapalı Alan (m2)  | 1134 |                         |     |     |
| Sanatsal, bilimsel ve sportif amaçlı toplam alan (m <sup>2</sup> ) | 0    |                         |     |     |
| Kantin (m2)  | 0    |                         |     |     |
| Tuvalet Sayısı   | 10   |                         |     |     |

## Sınıf ve Öğrenci Bilgileri

Okulumuzda yer alan sınıflar ve bu sınıflarda öğrenim gören öğrenci sayıları alttaki tabloda yer almaktadır.

**Tablo 5.** Öğrenci Sayıları

\*Sınıf sayısına göre istenildiği kadar satır eklenebilir.

| SINIFI  | Kız | Erkek | Toplam |
|---------|-----|-------|--------|
| 1.SINIF | 18  | 25    | 43     |
| 2.SINIF | 20  | 13    | 33     |
| 3.SINIF | 18  | 22    | 40     |
| 4.SINIF | 15  | 22    | 37     |
| TOPLAM  | 79  | 82    | 153    |

## Donanım ve Teknolojik Kaynaklarımız

Teknolojik kaynaklar başta olmak üzere okulumuzda bulunan çalışır durumdaki donanım malzemelerine ilişkin bilgilere Tablo 6'da yer verilmiştir.

**Tablo 6.** Teknolojik Kaynaklar Tablosu

|                               |   |                          |         |
|-------------------------------|---|--------------------------|---------|
|                               |   |                          |         |
| Akıllı Tahta Sayısı           | 8 | Yazıcı Sayısı            | 3       |
| Masaüstü Bilgisayar Sayısı    | 3 | Fotokopi Makinası Sayısı | 0       |
| Taşınabilir Bilgisayar Sayısı | 0 | TV Sayısı                | 0       |
| Projeksiyon Sayısı            | 0 | İnternet Bağlantı Hızı   | 35 MPHS |



## Gelir ve Gider Bilgisi

Okulumuzun genel bütçe ödenekleri, okul aile birliđi gelirleri ve diđer katkılarda dâhil olmak üzere gelir ve giderlerine ilişkin son iki yıl gerçekleşme bilgileri alttaki tabloda verilmiştir.

Tablo 7. Gelir/Gider Tablosu

| Yıllar | Gelir Miktarı | Gider Miktarı |
|--------|---------------|---------------|
| 2022   | 0TL           | 0 TL          |
| 2023   | 123659 TL     | 123659 TL     |

### 1.1. Okulun Faaliyet Alanları ile Ürün ve Hizmetleri

| Faaliyet Alanı                                      | Ürün ve Hizmetler |                             |    |                             |
|---|-------------------|-----------------------------|----|-----------------------------|
| Rehberlik Hizmetleri                                | 1                 | Veli                        |    |                             |
|   | 2                 | Öğrenci                     |    |                             |
|   | 3                 | Öğretmen                    |    |                             |
| Eđitim ve Öğretim Faaliyetleri                      | 1                 | Müfredatın İşlenmesi        | 3  | Etütler                     |
|   | 2                 | Yetiştirme Kursları         | 4  | Sınavlar                    |
| Bilimsel, Kültürel, Sanatsal ve Sportif Faaliyetler | 1                 | Yarıřmalar                  | 7  | Basketbol                   |
|   | 2                 | Sergiler                    | 8  | Masa Tenisi                 |
|   | 3                 | Kermes                      | 9  | Sosyal Kulüpler             |
|   | 4                 | Kutlama ve Anma Programları | 10 | Kampanyalar                 |
|   | 5                 | Futbol                      | 11 | Okul Meclisi                |
|   | 6                 | Voleybol                    |    |                             |
| Yönetim Faaliyetleri                                | 1                 | Kayıt- Nakil İşlemleri      | 6  | Devam-Devamsızlıklar        |
|   | 2                 | Sınıf Geçme                 | 7  | Başarı Durumu               |
|   | 3                 | Öğrenci Kurulları           | 8  | Disiplin İşlemleri          |
|   | 4                 | Derece Terfi İşlemleri      | 9  | Özlük hakları               |
|   | 5                 | Hizmet içi Eğitim           | 10 | Okul Aile Birliđi İşlemleri |

## 1.2. Paydaş Analizi

Stratejik planlama ve kalite yönetiminin temel unsurlarından birisi katılımcılıktır. Stratejik planın sahiplenilmesi ve uygulamanın etkinliğini artırmak amacıyla il müdürlüğümüzün etkileşim içinde olduğu paydaşların görüşleri dikkate alınmıştır.

Paydaşlar, idarenin ürün ve hizmetleriyle ilgisi olan, idareden doğrudan veya dolaylı, olumlu ya da olumsuz yönde etkilenen veya idareyi etkileyen kişi, grup veya kurumlardır.

### 1- Paydaşların Tespiti

| Paydaş Adı                                      | İç Paydaş | Dış Paydaş |
|---|-----------|------------|
| Batman Valiliği                                 |           | √          |
| İl Milli Eğitim Müdürlüğü İdare ve Personelleri |           | √          |
| Öğretmenler                                     | √         |            |
| Öğrenciler                                      | √         |            |
| Veliler   | √         |            |
| Okul Müdürlükleri                               | √         |            |
| RAM   |           | √          |
| Batman Belediyesi                               |           | √          |
| Gençlik Hizmetleri ve Spor İl Müdürlüğü         |           | √          |
| Sağlık İl Müdürlüğü                             |           | √          |
| Aile ve Sosyal Politikalar İl Müdürlüğü         |           | √          |
| Mahalle Muhtarlığı                              |           | √          |
| Özel Eğitim ve Rehabilitasyon Merkezleri        |           | √          |
| Hayırseverler                                   |           | √          |
| Eğitim sendikaları                              |           | √          |
| Medya   |           | √          |
| Emniyet Müdürlüğü                               |           | √          |

## 2- Paydaşların Önceliklendirilmesi

Paydaşların önceliklendirilmesinde paydaşların etki ve önem derecesi dikkate alınarak tespit edilmiştir. Paydaşların önceliklendirilmesi, etki ve önemlerinin tespit edilmesinde Paydaş Etki/Önem Matrisi tablosundan yararlanılmıştır.

| Paydaş Adı                                       | İç Paydaş | Dış Paydaş | Önem Derecesi | Etki Derecesi | Önceliği |
|--|-----------|------------|---------------|---------------|----------|
| Batman Valiliği                                  |           | √          | 5             | 5             | 5        |
| İl Millî Eğitim Müdürlüğü İdare ve Personelleri  |           | √          | 5             | 5             | 5        |
| Öğretmenler                                      | √         |            | 5             | 5             | 5        |
| Öğrenciler                                       | √         |            | 5             | 5             | 5        |
| Veliler  | √         |            | 5             | 5             | 5        |
| Okul Müdürlükleri                                | √         |            | 5             | 5             | 5        |
| RAM  |           | √          | 3             | 5             | 5        |
| Batman Belediyesi                                |           | √          | 4             | 4             | 4        |
| Gençlik Hizmetleri ve Spor İl Müdürlüğü          |           | √          | 3             | 3             | 3        |
| Sağlık İl Müdürlüğü                              |           | √          | 3             | 3             | 3        |
| Aile ve Sosyal Politikalar İl Müdürlüğü          |           | √          | 3             | 3             | 3        |
| Mahalle Muhtarlığı                               |           | √          | 4             | 4             | 4        |
| Özel Eğitim ve Rehabilitasyon Merkezleri         |           | √          | 3             | 3             | 3        |
| Hayırseverler                                    |           | √          | 4             | 4             | 4        |
| Eğitim sendikaları                               |           | √          | 3             | 3             | 3        |
| Medya  |           | √          | 2             | 2             | 2        |
| Emniyet Müdürlüğü                                |           | √          | 4             | 4             | 4        |
| Önem Derecesi: 1, 2, 3 gözet; 4,5 birlikte çalış |           |            |               |               |          |
| Etki Derecesi: 1, 2, 3 İzle; 4, 5 bilgilendir    |           |            |               |               |          |
| Önceliği: 5=Tam; 4=Çok; 3=Orta; 2=Az; 1=Hiç      |           |            |               |               |          |

## PAYDAŞ ANALİZİ

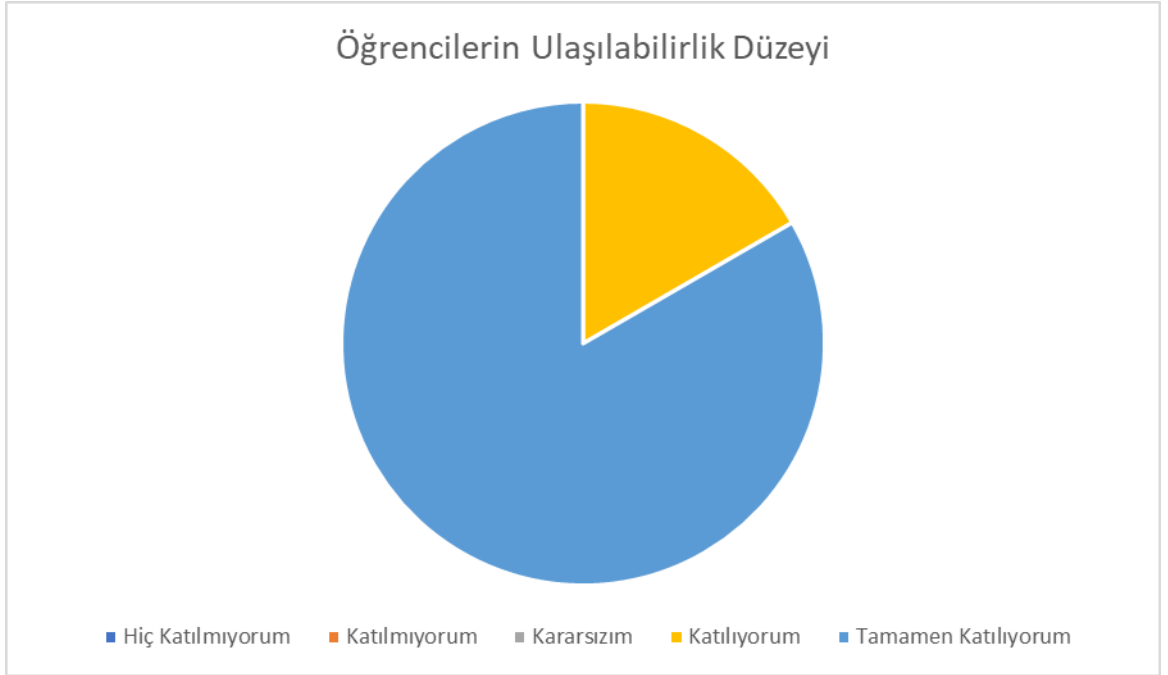
Kurumumuzun en önemli paydaşları arasında yer alan öğrenci, veli ve öğretmenlerimize yönelik olarak anket uygulanmıştır. 5'li Likert Ölçeğine göre hazırlanmış olan anketlerde öğretmenler için toplam 14, öğrenciler için toplam 14, veliler için ise yine 14 soruya yer verilmiştir.

Değerlendirme yapılırken “Katılıyorum” ve “Tamamen Katılıyorum”, “Kısmen Katılıyorum” ile “Kararsızım” birlikte yorumlanmış olup, “Katılmıyorum” maddesi ise yalnız değerlendirilmiştir.

Paydaşlarımıza uygulamış olduğumuz anket çalışması verileri SPSS programına yüklenmiş olup, sonuçlar aşağıdaki gibi yorumlanmıştır.

### Öğrenci Anketi Sonuçları:

Okulumuzda toplam 196 öğrenci öğrenim görmektedir. Tesadüfi Örneklem Yöntemine göre seçilmiş toplam 30 öğrenciye uygulanan anket sonuçları aşağıda yer almaktadır.



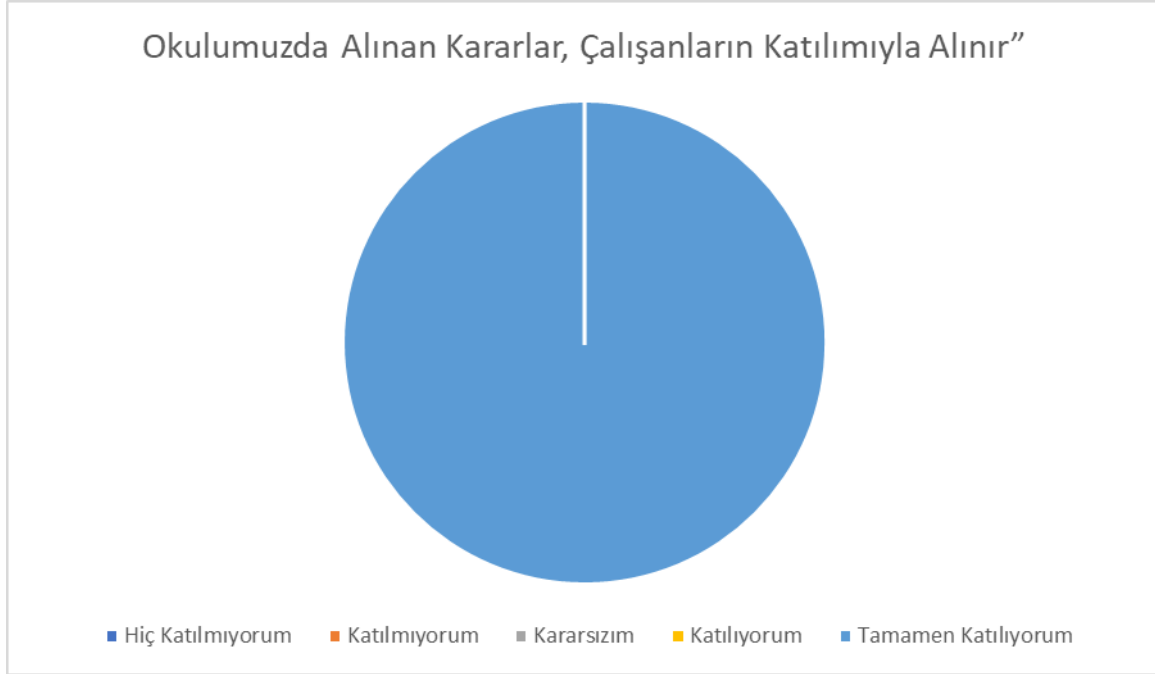
Şekil 1: Öğrencilerin Ulaşılabilirlik Düzeyi

“Öğretmenlerimle ihtiyaç duyduğumda rahatlıkla görüşebilirim” sorusuna ankete katılan öğrencilerin %16,6’ü Katılıyorum ve %83,3 ‘ü Tamamen Katılıyorum yönünde görüş belirtmişlerdir.



## Öğretmen Anketi Sonuçları:

Okulumuzda görev yapmakta olan toplam 11 öğretmenin tamamına uygulanan anket sonuçları aşağıda yer almaktadır.

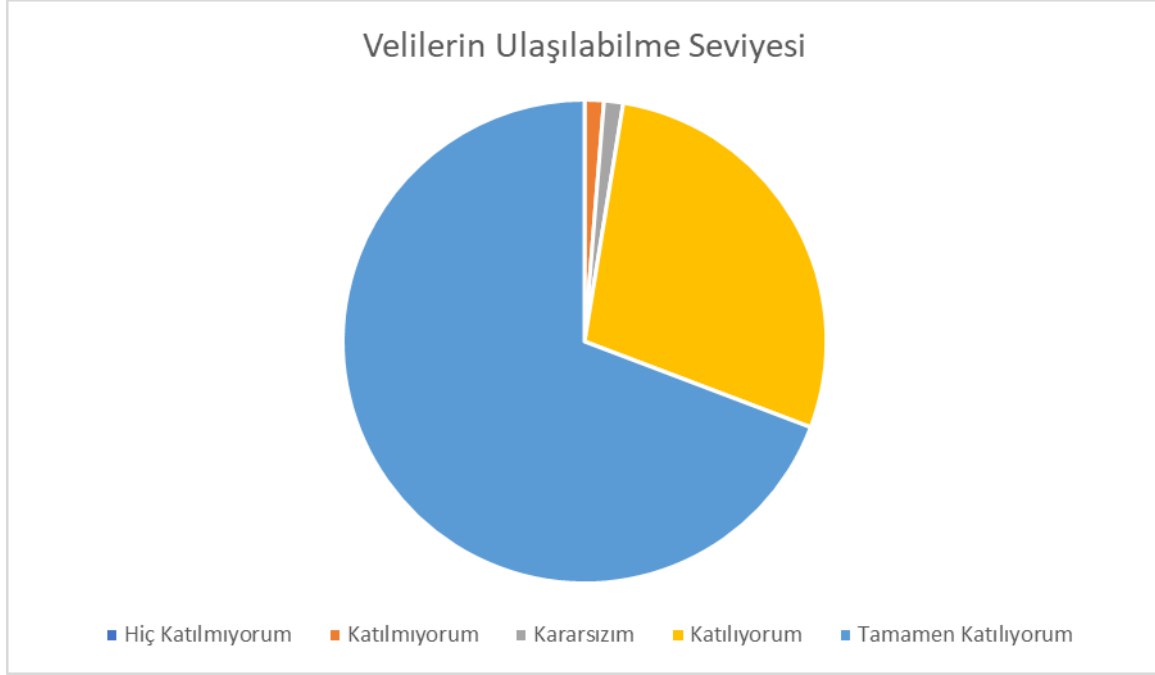


Şekil 2: Katılımcı Karar Alma Seviyesi

“Okulumuzda alınan kararlar, çalışanların katılımıyla alınır” sorusuna anket çalışmasına katılan 11 öğretmenimizin %100’ü “Tamamen Katılıyorum” yönünde görüş belirtmişlerdir.

## Veli Anketi Sonuçları:

196 veli içerisinde Tesadüfi Örneklem Yöntemine göre 78 kişi seçilmiştir. Okulumuzda öğrenim gören öğrencilerin velilerine yönelik gerçekleştirilmiş olan anket çalışması sonuçları aşağıdaki gibidir.



**Şekil 3:** Velilerin Ulaşılabilme Seviyesi

“İhtiyaç duyduğumda okul çalışanlarıyla rahatlıkla görüşebiliyorum” sorusuna ankete katılmış olan velilerin %98,62’i olumlu yönde görüş belirtmişlerdir.

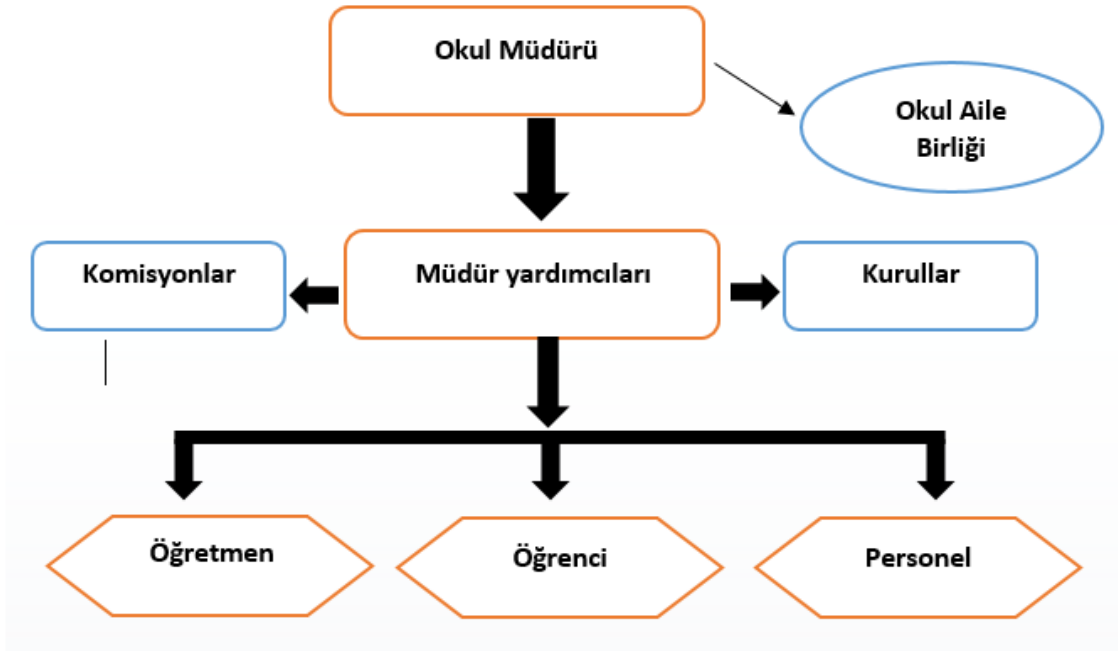
## 2.4.1 Kurum Kültürü Analizi

Kültür, toplumsal gelişme süreci içinde oluşturulan bütün maddî ve manevî değerler ile bunları yapmada sonraki nesillere iletmede kullanılan insanın doğal ve toplumsal çevresine egemenliğinin ölçüsünü gösteren araçların bütünüdür.

Kurum kültürü, kurumun kendine özgü inanç ve değerlerinin, kişiliğinin olmasıdır. Bir topluluğun sahip olduğu ve paylaştığı yaşam biçimidir. Kurumda paylaşılan temel değerlerin ve inançların bütünüdür, Kurumun Ruhudur. Tüm çalışanlar tarafından paylaşılan alışkanlıklar, tutum ve davranış kalıplarından oluşur. Bir kurum içinde oluşmuş, paylaşılan ortak inançlar, değerler ve alışılmış davranış kalıplarıdır.

## 2.4.2 Teşkilat Yapısı

Şekil 1: Vali Aydın Konak İlkokulu Teşkilat Şeması



## GZFT (Güçlü, Zayıf, Fırsat, Tehdit) Analizi

Müdürlüğümüzün performansını etkileyecek stratejik konuları belirlemek ve yönetebilmek amacıyla gerçekleştirilen durum analizi çalışmaları kapsamında SPE tarafından GZFT Analizi yapılmıştır.

Durum analizi kapsamında kullanılacak temel yöntem olan GZFT (Güçlü Yönler, Zayıf Yönler, Fırsatlar ve Tehditler ) analizidir. Genel anlamda kurum/kuruluşun bir bütün olarak mevcut durumunun ve tecrübesinin incelenmesi, üstün ve zayıf yönlerinin tanımlanması ve bunların çevre şartlarıyla uyumlu hale getirilmesi sürecine GZFT analizi adı verilir. GZFT analizi, kurum/kuruluş başarısı üzerinde kilit role sahip faktörlerin tespit edilerek, stratejik kararlara esas teşkil edecek şekilde yorumlanması sürecidir. Bu süreçte kurum/kuruluş ve çevresiyle ilgili kilit faktörler belirlenerek niteliğini artırmak için izlenebilecek stratejik alternatifler ortaya konulmaktadır. İdarenin ve idareyi etkileyen durumların analitik bir mantıkla değerlendirilmesi ve idarenin güçlü ve zayıf yönleri ile idareye karşı oluşabilecek idarenin dış çevresinden kaynaklanan fırsatlar ve tehditlerin belirlendiği bir durum analizi yöntemidir.

Müdürlüğümüzce yapılan GZFT analizinde Müdürlüğümüzün güçlü ve zayıf yönleri ile Müdürlüğümüz için fırsat ve tehdit olarak değerlendirilebilecek unsurlar tespit edilmiştir.

### GÜÇLÜ YÖNLER

1. Teknolojik gelişmeleri küresel boyutta takip edebilen personelin var oluşu
2. Ekolojik dengeyi korumaya yönelik proje ve eğitimlerin olması
3. Yenilikçi eğitim anlayışının benimsenmiş olması
4. Öğretmenlerin öğrenme ve kendilerini geliştirme eğilimlerinin olması
5. Kurumun, güçlü bir yönetim kadrosuna sahip olması
6. Derslik başına düşen öğrenci sayısının ülke ve il ortalamasının altında olması
7. DYS sisteminin kullanılıyor olması
8. Kurumun çalışanlarına kendini geliştirme imkânı tanınması
9. Paydaşlar arasında etkili iletişim olması
10. Kurumsal ağ sisteminin olması (e-okul, MEBBİS vb.)
11. Etkili denetleme sisteminin varlığı
12. Kalite geliştirme ve iyileştirme çalışmalarının kurumumuzda etkili bir biçimde sürdürülüyor olması
13. Toplumsal sorunlara duyarlı personelin olması
14. Müdürlüğümüzün çok geniş paydaş kitlesine sahip olması
15. Öğrenci devam oranlarının yüksek olması
16. Okul için alınan kararların öğretmenlerle istişare edilerek alınması



## ZAYIF YÖNLER

1. Okul ve kurumlarımızda; yeterli düzeyde yardımcı personelin (hizmetli -memur- teknisyen vb.) olmaması
2. İlköğretimde çocukların düşünsel, duygusal ve fiziksel becerilerini geliştirecek ortamların yetersizliği
3. Personelde motivasyon ve bireysel yetkinliklerini geliştirici faaliyetlerin yeterince olmaması
4. Sınıfların fiziki olarak küçük olması.
5. Okulda konferans salonu, kapalı spor salonu olmaması.
6. Kullanılan WC lerin yeterli olmaması.

## FIRSATLAR

1. Normal eğitimin yapılması.
2. Bilgiye erişilebilirlik ve kullanılabilirliğinin artması
3. Şehrin merkezinde olması, ulaşımın kolay olması.
4. Sınıflarda akıllı tahtaların bulunması.
5. Okul bahçesinin geniş olması.
6. Hobi bahçesinin bulunması.
7. Öğrenci sayısının az olması.

## TEHDİTLER

1. İlimizde bölgesel sosyo-ekonomik farklılıklar
2. Aile bütünlüğünün bozulmaların artması
3. Görsel medyada yayınlanan eğitim dizilerinin öğrenciler üzerinde yarattığı psikoloji
4. Bireylerde oluşan teknoloji bağımlılığı
5. Toplumda kitap okuma, spor yapma, sanatsal ve kültürel faaliyetlerde bulunma alışkanlığının yetersiz olması
6. Velilerin eğitim faaliyetlerine katılım oranlarının düşük olması

## Tespitler ve İhtiyaçlar

Gelişim ve sorun alanları analizi ile GZFT analizi sonucunda ortaya çıkan sonuçların planın geleceğe yönelim bölümü ile ilişkilendirilmesi ve buradan hareketle hedef, gösterge ve eylemlerin belirlenmesi sağlanmaktadır.

Gelişim ve sorun alanları ayrımında eğitim ve öğretim faaliyetlerine ilişkin üç temel tema olan Eğitime Erişim, Eğitimde Kalite ve kurumsal Kapasite kullanılmıştır. Eğitime erişim, öğrencinin eğitim faaliyetine erişmesi ve tamamlamasına ilişkin süreçleri; Eğitimde kalite, öğrencinin akademik başarısı, sosyal ve bilişsel gelişimi ve istihdamı da dâhil olmak üzere eğitim ve öğretim sürecinin hayata hazırlama evresini; Kurumsal kapasite ise kurumsal yapı, kurum kültürü, donanım, bina gibi eğitim ve öğretim sürecine destek mahiyetinde olan kapasiteyi belirtmektedir.

| Eğitime Erişim                      | Eğitimde Kalite                       | Kurumsal Kapasite            |
|-------------------------------------|---------------------------------------|------------------------------|
| Okullaşma Oranı                     | Akademik Başarı                       | Kurumsal İletişim            |
| Okula Devam/ Devamsızlık            | Sosyal, Kültürel ve Fiziksel Gelişim  | Kurumsal Yönetim             |
| Okula Uyum, Oryantasyon             | Sınıf Tekrarı                         | Bina ve Yerleşke             |
| Özel Eğitime İhtiyaç Duyan Bireyler | İstihdam Edilebilirlik ve Yönlendirme | Donanım                      |
| Yabancı Öğrenciler                  | Öğretim Yöntemleri                    | Temizlik, Hijyen             |
| Hayatboyu Öğrenme                   | Ders araç gereçleri                   | İş Güvenliği, Okul Güvenliği |
|                                     |                                       | Taşıma ve servis             |

Gelişim ve sorun alanlarına ilişkin GZFT analizinden yola çıkılarak saptamalar yapılırken yukarıdaki tabloda yer alan ayrımında belirtilen temel sorun alanlarına dikkat edilmesi gerekmektedir. Gelişim ve Sorun Alanlarımız

| 1.TEMA: EĞİTİM VE ÖĞRETİME ERİŞİM |  |
|-----------------------------------|--|
| 1                                 | Kız çocukları başta olmak üzere özel politika gerektiren grupların eğitime erişimi         |
| 2                                 | Zorunlu eğitimde devamsızlık<br>Okul çağındaki kayıtsız okul öncesi ve ilkokul öğrencileri |
| 3                                 | Özel eğitime ihtiyaç duyan bireylerin uygun eğitime erişimi                                |

| 2.TEMA: EĞİTİM VE ÖĞRETİMDE KALİTE |  |
|------------------------------------|--|
| 1                                  | Sanatsal faaliyetler   |
| 2                                  | Üstün yetenekli öğrencilere yönelik eğitim ve öğretim hizmetleri |
| 3                                  | Eğitsel, mesleki ve kişisel rehberlik hizmetleri                 |
| 4                                  | Okul sağlığı ve hijyen   |
| 5                                  | Okuma kültürü  |
| 6                                  | Okul güvenliği   |
| 7                                  | Yabancı dil yeterliliği  |

| 3.TEMA: KURUMSAL KAPASİTE |   |
|---------------------------|---|
| 1                         | Çalışanların ödüllendirilmesi                                     |
| 2                         | Çalışanların motive edilmesi                                      |
| 3                         | İdareci ve öğretmenlerin mesleki yeterliliklerinin geliştirilmesi |
| 4                         | Normal eğitimde derslik ihtiyacı                                  |
| 5                         | İstatistik ve bilgi temini  |
|                           |   |

## BÖLÜM III

### MİSYON, VİZYON VE TEMEL DEĞERLER

Okul Müdürlüğümüzün Misyon, vizyon, temel ilke ve değerlerinin oluşturulması kapsamında öğretmenlerimiz, öğrencilerimiz, velilerimiz, çalışanlarımız ve diğer paydaşlarımızdan alınan görüşler, sonucunda stratejik plan hazırlama ekibi tarafından oluşturulan Misyon, Vizyon, Temel Değerler; Okulumuz üst kurulana sunulmuş ve üst kurul tarafından onaylanmıştır.

#### MİSYONUMUZ

*Eleştirel düşünebilen ve çözüm odaklı, kişisel ve mesleki alanda kendini sürekli yenileyen, doğaya duyarlı, yaratıcı ve farklılıklara saygı gösteren bireyler yetiştirmeyi,*

*Bilime ve sanata evrensel düzeyde katkı sağlayan, disiplinlerarası ve etik değerleri gözeterek araştırmalar yapmayı,*

*Sosyal sorumluluk bilinci ile dünya ve ülke sorunlarına duyarlı, kamu yararını gözeterek ve bulunduğu bölgenin kalkınmasına-gelişmesine katkıda bulunan hizmetler sunmayı görev edinmiştir.*

#### VİZYONUMUZ

*Nitelikli araştırmalar yapan, kalite kültürünü içselleştirmiş, bilgi ve yetkinliklerini insanlık ve ülke yararına kullanan ve evrensel düzeyde fark yaratarak geleceğe yön veren yenilikçi okul olmaktır.*

## TEMEL DEĞERLERİMİZ

- 1) **Etik değerlere bağlılık**: Okulumuzun amaç ve misyonu doğrultusunda görevimizi yerine getirirken yasallık, adalet, eşitlik, dürüstlük ve hesap verebilirlik ilkeleri doğrultusunda hareket etmek temel değerlerimizden biridir.
- 2) **Cumhuriyet değerlerine bağlılık**: Cumhuriyete ve çağdaşlığın, bilimin ve aydınlığın ifadesi olan kurucu değerlerine bağlılık en temel değerimizdir.
- 3) **Akademik özgürlüğe öncelik verme**: İfade etme, gerçekleri kısıtlama olmaksızın bilgiyi yayma, araştırma yapma ve aktarma özgürlüğünü garanti altına alan akademik özgürlük; okulumuzun vazgeçilmez temel değerlerinden biridir.
- 4) **Etik değerlere bağlılık**: Okulumuzun amaç ve misyonu doğrultusunda görevimizi yerine getirirken yasallık, adalet, eşitlik, dürüstlük ve hesap verebilirlik ilkeleri doğrultusunda hareket etmek temel değerlerimizden biridir.
- 5) **Liyakat**: Kamu hizmetinin etkinliği ve sürekliliği için, işe alım ve diğer personel yönetimi süreçlerinin; yetenek, işe uygunluk ve başarı ölçütü temelinde gerçekleştirilmesi esastır.
- 6) **Cumhuriyet değerlerine bağlılık**: Cumhuriyete ve çağdaşlığın, bilimin ve aydınlığın ifadesi olan kurucu değerlerine bağlılık en temel değerimizdir.
- 7) **Kültür öğelerine ve tarihine bağlılık**: Cumhuriyet'in ve kültürel değerlerinin korunmasının yanı sıra okulumuzun sahip olduğu varlıkların da korunması temel değerlerimizdendir.
- 8) **Saydamlık**: Yönetimsel şeffaflık ve hesap verebilirlik ilkeleri temel değerlerimizdir. Öğrenci merkezilik: Öğrenme-uygulama ortamlarında yürütülen çalışmaların öğrenci odaklı olması, öğrenciyi ilgilendiren kararlara öğrencilerin katılımının sağlanması esastır.
- 9) **Kaliteyi içselleştirme**: Araştırma, eğitim ve idari yapıda oluşturulan kalite bilincinin içselleştirilmesi ve sürekliliğinin sağlanması temel değerlerimizdir.
- 10) **Katılımcılık**: İyi yönetişimin vazgeçilmez unsurlarından birinin de katılımcılık olduğu bilinciyle, mali yönden planlama süreci, idari yönden karar alma süreci, kaliteli yönetim için paydaşlarla çalışma ilkesi Üniversitemiz için önemlidir.
- 11) **Ülke sorunlarına/önceliklerine duyarlı**: Bilinçli ve sahip çıkılacak öncelikli unsurlara duyarlı bir toplum oluşturmak için üniversite olarak üzerimize düşen görevi yerine getirmek temel ilkelerimizdendir.

# BÖLÜM IV

## AMAÇ, HEDEF VE GÖSTERGELER

| EĞİTİM ÖĞRETİME ERİŞİM |  |        |       |      |      |      |      |     |
|------------------------|--|--------|-------|------|------|------|------|-----|
| AMAÇ 1                 | Öğrencilerin eğitim öğretime etkin katılımlarıyla donanımlı olarak bir üst öğrenime geçişi sağlanacaktır.  |        |       |      |      |      |      |     |
| HEDEF 1                | Kayıt bölgemizde yer alan çocukların okullaşma oranlarını artırmak ve öğrencilerin uyum ve devamsızlık sorunlarını gidermek.   |        |       |      |      |      |      |     |
| PERFORMANS GÖSTERGESİ  |  | Mevcut | HEDEF |      |      |      |      |     |
|                        |  | 2023   | 2024  | 2025 | 2026 | 2027 | 2028 |     |
| P.G.1.1.1              | Kayıt bölgesindeki öğrencilerden okula kayıt yaptıranların oranı (%)   | 100    | 100   | 100  | 100  | 100  | 100  |     |
| P.G.1.1.2              | İlkokul birinci sınıf öğrencilerinden en az bir yıl okul öncesi eğitim almış olanların oranı (%) (ilkokul)   | Oran   | 86    | 88   | 90   | 94   | 96   | 100 |
| P.G.1.1.3              | 20 gün ve üzeri özürlü devamsızlık yapan öğrenci sayısı/oranı  | Oran   | 2     | 2    | 2    | 1    | 1    | 1   |
| P.G.1.1.4              | 20 gün ve üzeri özürsüz devamsızlık yapan öğrenci sayısı/oranı   | Oran   | 2     | 2    | 2    | 1    | 1    | 1   |
| P.G.1.1.5              | Okulun özel eğitime ihtiyaç duyan bireylerin kullanımına uygunluğu   | Oran   | 100   | 100  | 100  | 100  | 100  | 100 |
| P.G.1.1.6              | Devamsızlıktan Sınıf Tekrarı Yapan Öğrenci Sayısı/oranı  | Oran   | 0     | 0    | 0    | 0    | 0    | 0   |
| STRATEJİLER            | <ul style="list-style-type: none"><li>- Öğrencilerin devamsızlık nedenleri tespit edilerek devamsızlığa neden olan etmenler giderilecektir.</li><li>- Kayıt bölgesinde yer alan öğrenciler tespit edilecektir.</li><li>- Okula Yeni Başlayan Öğrencilere Oryantasyon Eğitimi Verilecektir.</li><li>- Yabancı Öğrencilere Yönelik Uyum/Eğitim Faaliyetleri Düzenlenecek</li><li>- Devamsızlık yapan öğrencilerin velileri ile toplantı ve görüşmeler yapılacaktır.</li><li>- Veli ziyaretleri yapılacaktır.</li><li>- Okulun özel eğitime ihtiyaç duyan bireylerin kullanımına uygunluğu her yıl yeniden düzenlenecektir.</li></ul> |        |       |      |      |      |      |     |

| EĞİTİM ÖĞRETİMDE KALİTE  |  |       |      |      |      |      |
|--|--|-------|------|------|------|------|
| <b>AMAÇ 2</b>  | Öğrencilerin eğitim öğretime etkin katılımlarıyla donanımlı olarak bir üst öğrenime geçişi sağlanacaktır.  |       |      |      |      |      |
| <b>HEDEF 1</b>   | Öğrenme kazanımlarını takip eden ve velileri de sürece dâhil eden bir yönetim anlayışı ile öğrencilerimizin akademik başarıları ve sosyal faaliyetlere etkin katılımı artırılabacaktır.  |       |      |      |      |      |
| PERFORMANS GÖSTERGESİ  | Mevcut   | HEDEF |      |      |      |      |
|  | 2023   | 2024  | 2025 | 2026 | 2027 | 2028 |
| <b>P.G.2.1.1</b> İlkokullarda Yetiştirme Programına dâhil olan öğrencilerin Türkçe kazanımlarına ulaşma oranı    | 60   | 65    | 70   | 75   | 80   | 85   |
| <b>P.G.2.1.2</b> İlkokullarda Yetiştirme Programına dâhil olan öğrencilerin matematik kazanımlarına ulaşma oranı | 45   | 55    | 60   | 70   | 75   | 80   |
| <b>P.G.2.1.3</b> Öğrenci Başına Okunan Kitap Sayısı  | 10   | 12    | 15   | 18   | 21   | 22   |
| <b>P.G.2.1.4</b> Başarısızlıktan Dolayı Sınıf Tekrarı Yapan Öğrenci oranı  | 1  | 1     | 1    | 0    | 0    | 0    |
| <b>P.G.2.1.5</b> İlkokul Yetiştirme programına dâhil edilen öğrencilerden başarılı olanların oranı               | 55   | 60    | 65   | 70   | 75   | 80   |
| <b>P.G.2.1.5</b> Okul sağlığı ve hijyen eğitimi konusunda eğitim alan öğretmen oranı                             | 11   | 11    | 11   | 11   | 11   | 11   |
| <b>STRATEJİLER</b>   | <ul style="list-style-type: none"> <li>- Öğrencilerin Türkçe ve matematik dersindeki eksikleri tespit edilerek İYEP aracılığıyla akademik yeterliklerinin artırılması sağlanacaktır.</li> <li>- Uzaktan eğitim videoları aracılığıyla öğrencilerin tamamlayıcı ve destekleyici eğitim almaları sağlanacaktır.</li> <li>- İYEP'in ders içeriklerine katkı sağlayacak etkinlik, okuma vb aktivitelerin zenginleştirilmesi sağlanacaktır.</li> <li>-Akademik Başarıyı Arttıracak Çalışmalar Yapılacaktır.</li> <li>- Sosyal Faaliyetlerin Artırılmasına Yönelik Çalışmalar Arttırılacak.</li> <li>- Hedefledikleri Başarıyı Gösteremediği Belirlenen Öğrencilerin Akademik Ve Sosyal Gelişimleri İçin Okulumuzda Destek Programları Uygulanacaktır.</li> <li>- Hedefledikleri Başarıyı Gösteremediği Belirlenen Öğrencilerin Akademik Ve Sosyal Gelişimleri İçin Okulumuzda Destek Programları Uygulanacaktır.</li> <li>- İYEP kapsamında olan öğrencilerin gelişimleri takip edilecektir.</li> <li>- Okuma saati etkinliğinin içeriği zengileştirilerek dramatizasyonla desteklenecektir.</li> </ul> |       |      |      |      |      |

| SOSYAL FAALİYETLER   |   |       |      |      |      |      |
|--|---|-------|------|------|------|------|
| AMAÇ 3   | Temel eğitimde öğrencilerin kaliteli eğitime erişimleri fırsat eşitliği temelinde artırılarak bilişsel, duyuşsal ve fiziksel olarak çok yönlü gelişimleri sağlanacak ve temel hayat becerilerini edinmiş öğrenciler yetiştirilecektir.  |       |      |      |      |      |
| HEDEF 1  | Öğrencilerin bilimsel, kültürel, sanatsal, sportif ve toplum hizmeti alanlarında ders dışı etkinliklere katılım oranı artırılabacaktır.   |       |      |      |      |      |
| PERFORMANS GÖSTERGESİ  | Mevcut  | HEDEF |      |      |      |      |
|  | 2023  | 2024  | 2025 | 2026 | 2027 | 2028 |
| PG.3.1.1 Okulda bir eğitim ve öğretim döneminde bilimsel, kültürel, sanatsal ve sportif alanlarda en az bir faaliyete katılan öğrenci sayısı/oranı (%) | 90  | 95    | 96   | 97   | 99   | 100  |
| PG.3.1.2 Bir eğitim ve öğretim yılında en az iki sosyal sorumluluk ve toplum hizmeti faaliyetine katılan öğrenci sayısı/oranı (%)                      | 60  | 65    | 70   | 75   | 80   | 85   |
| 67P68G.3.1.3 Bir eğitim ve öğretim yılında yerel, ulusal ve uluslararası proje, yarışma vb. etkinliklere katılan öğrenci sayısı/oranı                  | 50  | 55    | 60   | 65   | 70   | 75   |
| PG.3.1.4 Okulda bir eğitim ve öğretim yılında geleneksel çocuk oyunları alt başlığında en az bir faaliyete katılan öğrenci sayısı/oranı                | 90  | 95    | 100  | 100  | 100  | 100  |
| PG.3.1.5 Okulda bir eğitim ve öğretim yılında geleneksel çocuk oyunlarına yönelik olarak düzenlenen alan/mekân sayısı.                                 | 1   | 1     | 1    | 1    | 1    | 1    |
| Veli memnuniyet oranı (%)  | 90  | 95    | 100  | 100  | 100  | 100  |
| Çalışan Memnuniyet Anketinden Çıkan İyileştirmeye Açık Alan Sayısı   | 100   | 100   | 100  | 100  | 100  | 100  |
| <b>STRATEJİLER</b>   | <p>S1 Her bir öğrencinin bir kulüp faaliyetinde aktif olarak yer alması sağlanarak kulüp faaliyetlerinin etkinliği artırılabacaktır.</p> <p>S2 Öğrencilerin seviyelerine uygun olarak toplumsal sorunların çözümüne katkı sağlamak ve farkındalık oluşturmak amacıyla afet ve acil durum, çevre, eğitim, spor, kültür ve turizm, sağlık ve sosyal hizmetler alanlarında toplum hizmeti faaliyetlerine katılımları artırılabacaktır.</p> <p>S3 Okul bünyesinde yarışmalar düzenlenecektir.</p> <p>S4 Diğer kurum ve kuruluşlarla iş birliği içerisinde yürütülen bilimsel, sosyal, kültürel, sanatsal ve sportif alanlardaki faaliyetler artırılabacaktır.</p> <p>S5 Okul bahçeleri çocukların geleneksel oyunlarla vakit geçirmelerini sağlayacak ve gelişimlerini destekleyecek şekilde etkin olarak kullanılacaktır.</p> <p>S6 Okul bünyesinde etkinlikler düzenlenecektir.</p> <p>S7 Öğrencilerin yerel, ulusal ve uluslararası proje ve yarışmalara katılmaları teşvik edilecektir.</p> <p>S8 E-okul sisteminde bulunan sosyal etkinlik modülünde gerçekleştirilen etkinlikler işlenecektir.</p> <p>S9 Okul bahçeleri geleneksel çocuk oyunlarına yönelik düzenlenecektir.</p> <p>S10 Öğrenci seviyesi ve öğretim programı kazanımlarına uygun olarak geleneksel çocuk oyunları ders içi etkinliklerde kullanılacaktır.</p> <p>S11 Eğitim- öğretim yılı içerisinde okullarda geleneksel çocuk oyunları şenliği yapılacaktır.</p> <p>S12 Müze, ören yeri, kütüphane tiyatro vb. etkinlikler planlanacaktır</p> <p>S13 Millî manevî ve kültürel değerlerimizi içeren Sosyal sorumluluk projeleri yürütülecektir</p> |       |      |      |      |      |



| EĞİTİM VE ÖĞRETİMDE KALİTE   |  |       |      |      |      |      |
|--|--|-------|------|------|------|------|
| AMAÇ 4   | Eğitim ortamlarının fiziki imkânları geliştirilecektir.  |       |      |      |      |      |
| HEDEF 1  | Temel eğitimde okulların niteliğini arttıracak uygulama ve çalışmalara yer verilecektir.   |       |      |      |      |      |
| PERFORMANS GÖSTERGESİ  | Mevcut   | HEDEF |      |      |      |      |
|  | 2023   | 2024  | 2025 | 2026 | 2027 | 2028 |
| PG.4.1.1 Öğrenci başına okunan kitap sayısı  | 30   | 35    | 40   | 45   | 45   | 50   |
| PG.4.1.2 Sağlıklı ve dengeli beslenme ile ilgili verilen eğitim sayısı                   | 4  | 6     | 8    | 10   | 12   | 14   |
| PG.4.1.3 Sağlıklı ve dengeli beslenme ile ilgili verilen eğitime katılan öğrenci oranı   | 80   | 85    | 90   | 95   | 100  | 100  |
| PG.4.1.4 Çevre bilincinin artırılmasına yönelik verilen eğitim sayısı                    | 2  | 4     | 6    | 8    | 10   | 12   |
| PG.4.1.5 Çevre bilincinin artırılmasına yönelik verilen eğitimlere katılan öğrenci oranı | 80   | 85    | 90   | 95   | 100  | 100  |
| PG.4.1.6 Nezaket kurallarına yönelik yapılan etkinlik sayısı                             | 2  | 4     | 6    | 8    | 10   | 12   |
| PG.4.1.7 Nezaket kurallarına yönelik yapılan etkinliklere katılan öğrenci oranı          | 80   | 85    | 90   | 95   | 100  | 100  |
| PG.4.1.8 Web 2 Araçları, STEM, Robotik Kodlama Eğitimleri Alan Öğretmen Oranı            | 1  | 1     | 2    | 5    | 7    | 12   |
| PG.4.1.9 Tasarım Beceri Atölyelerine Yönelik Eğitim Alan Öğretmen Sayısı/Oranı           | 2  | 4     | 6    | 8    | 10   | 10   |
| PG.4.1.10 Ders Dışı Eğitim/Egzersiz Faaliyetleri Yürüten Öğretmen Oranı                  | 9  | 15    | 20   | 25   | 30   | 30   |
| <b>STRATEJİLER</b>   | <p>S1 Okul Kütüphanesi zenginleştirilecek, öğrencilerin kütüphaneden yararlanması sağlanacaktır</p> <p>S2 Türkçe dersinde ders saatinin bir bölümü okumaya ayrılacak ve okul müdürlüğünce planlanan zamanlarda okuma etkinlikleri düzenlenecektir.</p> <p>S3 Serbest etkinlikler saati, öğrencilerin sanatsal, sportif ve kültürel faaliyetlere katılım sağlayacağı şekilde düzenlenecektir.</p> <p>S4 Öğrencilere sağlıklı ve dengeli beslenmelerine yönelik bilgilendirme eğitimleri ve etkinlikler yapılacaktır.</p> <p>S5 Öğrencilerin çevre bilincinin artırılmasına yönelik etkinlikler yapılacaktır.</p> <p>S6 Öğrencilere, nezaket ve görgü kuralları konusunda eğitimler verilerek konuya ilişkin etkinlikler düzenlenecektir.</p> <p>S7 Web 2 araçlarına yönelik öğretmen yeterliklerinin artırılması sağlanacaktır.</p> <p>S8 Öğretmenlerin Tasarım Beceri Atölyelerine Yönelik Eğitimlere teşviki sağlanacaktır.</p> <p>S9 Egzersizler konusunda öğretmenlerin desteği sağlanacaktır.</p> <p>S10 Velilerin görüşlerinin dikkate alındığı bir yönetim anlayışı benimsenecektir.</p> <p>S11 İyileştirmeye açık alanlara yönelik tedbirler alınacaktır.</p> |       |      |      |      |      |

## V. BÖLÜM

### MALİYETLENDİRME

#### Mali Kaynaklar

Kurumun mali kaynakları, bütçe büyüklüğü, döner sermaye, okul-aile birliği gelirleri, kantin vb. gelirler ve harcama kalemleri ortaya konulur. Bütçe işlemlerinin kim tarafından yürütüldüğü belirtilir. Enflasyon oranı da dikkate alınarak plan dönemi boyunca gerçekleşecek kaynak artışı tahmini olarak belirlenir.

2019-2023 Stratejik Planı Faaliyet/Proje Maliyetlendirme Tablosu

| Kaynak Tablosu                      | 2023   | 2024   | 2025   | 2026   | 2027   | Toplam |
|-------------------------------------|--------|--------|--------|--------|--------|--------|
| Genel Bütçe                         | 123659 | 130000 | 150000 | 150000 | 160000 | 713659 |
| Valilikler ve Belediyelerin Katkısı | 0      | 0      | 0      | 0      | 0      | 0      |
| Diğer (Okul Aile Birlikleri)        | 0      | 0      | 0      | 0      | 0      | 0      |
| <b>TOPLAM</b>                       | 123659 | 130000 | 150000 | 150000 | 160000 | 713659 |

Okul/kurum bütçesinde giderler aşağıdaki başlıklar altında toplanabilir.

Harcama türler okul/kurumların özelliklerine göre çeşitlilik gösterebilir.

| Harcama Kalemi             | Çeşitleri   |
|----------------------------|---|
| Personel                   | Sözleşmeli olarak çalışan personelin (sekreter temizlik, güvenlik) ücret, vergi, sigorta vb. giderleri            |
| Onarım                     | Okul/kurum binası ve tesisatlarıyla ilgili her türlü küçük onarım; makine, bilgisayar, yazıcı vb. bakım giderleri |
| Sosyal-sportif faaliyetler | Etkinlikler ile ilgili giderler   |
| Temizlik                   | Temizlik malzemeleri alımı  |
| İletişim                   | Telefon, faks, internet, posta, mesaj giderleri   |
| Kırtasiye                  | Her türlü kırtasiye ve sarf malzemesi giderleri   |

| YILLAR                      | 2021  |       | 2022  |       | 2023          |               |
|-----------------------------|-------|-------|-------|-------|---------------|---------------|
|                             | GELİR | GİDER | GELİR | GİDER | GELİR         | GİDER         |
| Temizlik                    | 0     | 0     | 0     | 0     | 44108         | 44108         |
| Küçük Onarım                | 0     | 0     | 0     | 0     | 55465         | 55465         |
| Bilgisayar Harcamaları      | 0     | 0     | 0     | 0     | 0             | 0             |
| Büro Makinaları Harcamaları | 0     | 0     | 0     | 0     | 0             | 0             |
| Telefon                     | 0     | 0     | 0     | 0     | 0             | 0             |
| Sosyal Faaliyetler          | 0     | 0     | 0     | 0     | 0             | 0             |
| Kırtasiye                   | 0     | 0     | 0     | 0     | 24086         | 24086         |
| GENEL                       | 0     | 0     | 0     | 0     | <u>123659</u> | <u>123659</u> |

## Bölüm 6

### İzleme ve Değerlendirme

Okulumuz Stratejik Planı izleme ve değerlendirme çalışmalarında 5 yıllık Stratejik Planın izlenmesi ve 1 yıllık gelişim planının izlenmesi olarak ikili bir ayrıma gidilecektir.

Stratejik planın izlenmesinde 6 aylık dönemlerde izleme yapılacak denetim birimleri, il millî eğitim müdürlüğü ve Bakanlık denetim ve kontrollerine hazır halde tutulacaktır.

Yıllık planın uygulanmasında yürütme ekipleri ve eylem sorumlularıyla aylık ilerleme toplantıları yapılacaktır. Toplantıda bir önceki ayda yapılanlar ve bir sonraki ayda yapılacaklar görüşülüp karara bağlanacaktır.

2024-2028 yıllara göre faaliyet raporları (Haziran-Temmuz) hazırlanarak Milli Eğitim Müdürlüğü Ar-Ge birimi Stratejik planlama ekibine gönderilmek üzere hazır tutulacaktır.

